



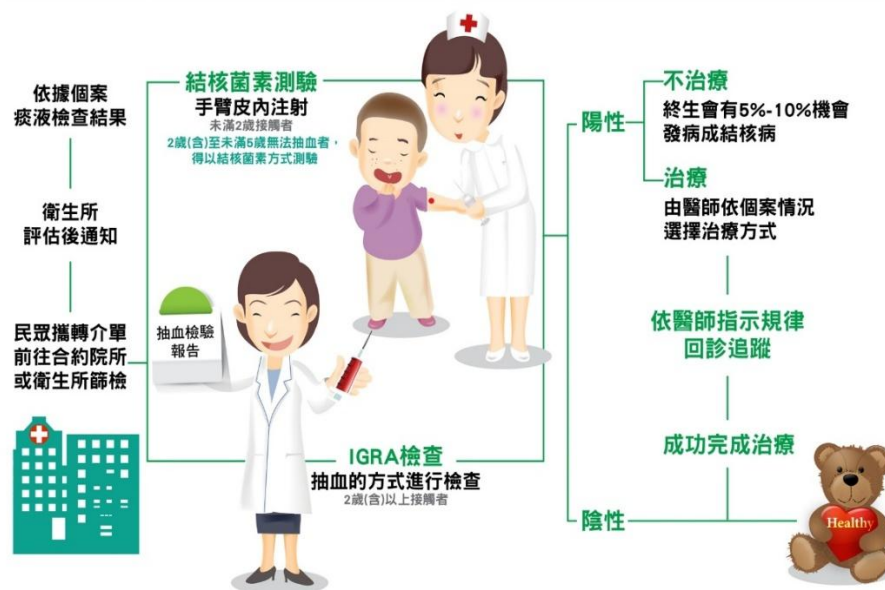
潛伏結核感染 20251022

結核病是藉由飛沫與空氣傳染 (air-borne infection) 的疾病，早期症狀並不明顯，常見咳嗽（持續 2 週以上）、發燒、食慾不振、體重減輕、倦怠、夜間盜汗、胸痛等症狀。最常見的感染者是與傳染性個案同住或較為親近的密切接觸者。

① 什麼是潛伏結核感染？

- 感染結核菌後，當身體免疫力夠時，可控制不發病，這種平衡的狀態稱之為潛伏結核感染，與傳染性結核病病人同住或長時間密切接觸的人有較高的機率被傳染而成為潛伏結核感染者。潛伏感染結核者一生中約有 5—10 % 機會發病，且距離受感染的時間愈近，發病機會愈大。
- 潛伏結核感染沒有症狀也不具傳染性，不會傳染給其他人。但當免疫力低下時，就可能發病成為結核病，造成傳播。
- 經評估後需要進行潛伏結核感染治療的接觸者來說，經過完整治療，有 90% 以上的人可避免日後發病。

潛伏結核感染的發現到治療



② 身體抵抗力差時受「結核菌感染」易發病的族群

- 傳染性結核病病人的家人、年紀較大的人、糖尿病、矽肺症病人、洗腎病人、長期服用類固醇藥物的人、酗酒、免疫功能不全者。

③哪些人需要做潛伏結核感染檢查？

- 衛生單位會依據個案痰液檢查結果判斷是否需做潛伏結核檢驗，並在「TB 接觸者就醫轉介單」勾選潛伏結核感染檢查項目提供予接觸者至指定之醫療院所進行檢查和治療評估。

④有哪些檢查方式？

- 胸部 X 光檢查。
- 潛伏結核感染檢驗：
 - 結核菌素測驗（未滿 2 歲者）：2 歲(含)至未滿 5 歲無法抽血者，得以結核菌素方式測驗
 - 丙型干擾素釋放試驗（2 歲(含)以上者）

⑤醫師將依您的狀況，選擇下列治療方式之一

處方	頻率	服用時間
速克伏(INH+Rifapentine)	每週 1 次	12 次
速克伏(INH+Rifapentine)	每日 1 次	1 個月
Isoniazid (INH)	每日 1 次	6/9 個月*
Rifampin (RMP)	每日 1 次	4 個月
Isoniazid (INH) + Rifampin (RMP)	每日 1 次	3 個月

*使用 9H 處方治療中之個案，倘服藥穩定無不適，原則持續服藥到完成治療；惟如欲縮短療程為 6H 處方，請尊重診療醫師之評估並與個案充分溝通後轉換。

由「關懷員」親自送藥關懷，並藉由正確有效的服藥，可達到最佳保護力，減少日後發病。

⑥如何和潛伏結核病人生活

- 協助注意有無服藥後的副作用(胃口下降、皮疹、黃疸...)。
- 親朋好友應該給予支持與關心、接納他們、協助早日康復，幫忙提醒病人按時吃藥及回診複查。
- 可照常工作，不需特別休息或特別飲食。
- 養成健康的生活習慣，維持較佳的免疫力，降低結核菌活化造成發病的可能。

參考資料 中國醫藥大學附設醫院網址

<https://www.cmuh.cmu.edu.tw/HealthEdus?type>